

## **ESCOLA DE GESTÃO DO PARANÁ: Uma trajetória e vários desafios**

**Aline Albano Justus<sup>1</sup>**

**Maria Cristina Dias Bittencourt<sup>2</sup>**

### **Resumo**

A Escola de Gestão do Paraná - EGP, que nasceu em 2004, através de um Decreto do Governo Estadual, de nº 3764/2004, tem em sua história uma sucessão de eventos e acontecimentos, inclusive uma mudança de denominação, em 2016. Esses eventos e acontecimentos concorrem para demonstrar a determinação da Escola em trabalhar cada vez mais e melhor, para a capacitação do quadro de servidores do Poder Executivo do Estado do Paraná, apesar das adversidades, como vistas neste ano de 2020, com a Pandemia do Covid-19, que obrigou a uma reinvenção de suas práticas, culminando na intensificação do uso da Educação a Distância, como uma ferramenta indispensável nessas circunstâncias. Neste breve relato, o leitor encontrará um resumo das ações implementadas pela EGP, de acordo com a época e maturidade da equipe, incluindo uma preciosa consultoria prestada pelo Instituto PUBLIX, entre os anos de 2016 e 2018, que possibilitou um salto de aprendizagem e qualificação de servidores do Poder Executivo, Legislativo, Judiciário, além de servidores dos 399 Municípios do Estado, com consequente melhoria nos serviços prestados à população paranaense. São apresentados os números significativos de capacitações de acordo com a época, modalidade dos cursos, tipos de eventos e as perspectivas futuras para a EGP, essa importante unidade administrativa da Secretaria da Administração e da Previdência – SEAP.

**Palavras-chave:** Escola de Gestão; Capacitação de servidores; Cursos; Eventos.

### **Introdução**

No mundo contemporâneo, as mudanças são a nossa única certeza e estão ocorrendo em uma velocidade nunca antes vista, em nossa dinâmica de trabalho, com exigências de celeridade, eficiência, eficácia e assertividade na prestação de serviços públicos. Aquilo que, no início do século passado, poderia levar um século para ser alterado, passou a levar uma década para acontecer e agora, pode acontecer em poucos segundos (VERGARA, 2004). A gestão pública demandada pelo novo modelo requer elevada desburocratização de centros decisórios, modernização e flexibilidade de suas estruturas, métodos e processos, que permitam responder à aceleração das mudanças nas condições socioeconômicas, sociopolíticas e culturais (COSTA; CUNHA, 2004).

---

<sup>1</sup> Diretora da Escola de Gestão do Paraná – [alinealbano@seap.pr.gov.br](mailto:alinealbano@seap.pr.gov.br)

<sup>2</sup> Técnica-pedagógica da Escola de Gestão do Paraná – [cristina.bittencourt@seap.pr.gov.br](mailto:cristina.bittencourt@seap.pr.gov.br)

Sabemos que os governos locais sofrem cada vez mais pressões para adequarem suas instituições, seus modos de agir às expectativas do mundo contemporâneo. Definitivamente, a dinâmica da gestão pública levou à redefinição de estratégias, planos e capacidade de inovação contínua. Faz-se necessária a implementação de instrumentos, procedimentos e formas de atuação, que atendam a essas exigências da sociedade do século XXI, por qualidade na prestação de serviços públicos, com elevados resultados e melhoria contínua do desempenho. (REZENDE; GUAGLIARDI, 2005).

Assim, neste artigo são demonstrados os importantes desafios impostos à Escola de Gestão do Paraná, desde a sua criação até os dias atuais, uma vez que a Escola foi concebida como instrumento de transformação do setor público do Paraná e fonte de inovação pela qualidade e sustentabilidade dos serviços. Os indicadores e processos aqui descritos, relatam a trajetória de concepção e desenvolvimento dos programas já implementados pela EGP.

## **1. HISTÓRICO DE CRIAÇÃO**

A Escola de Gestão do Paraná nasceu atendendo ao disposto na Constituição Federal de 1988, em seu Art. 39 § 2º e à Constituição do Estado do Paraná, Art. 33 § 2º:

“ § 2º A União, os Estados e o Distrito Federal manterão escolas de governo para a formação e o aperfeiçoamento dos servidores públicos, constituindo-se a participação nos cursos um dos requisitos para a promoção na carreira, facultada, para isso, a celebração de convênios ou contratos entre os entes federados. (Redação dada pela Emenda Constitucional nº 19, de 1998) “

Assim, a partir do trabalho de uma equipe multidisciplinar e multi-institucional, na Secretaria da Administração e da Previdência – SEAP, em seu Departamento de Recursos Humanos, criou-se o conceito de Escola de Governo do Paraná, com a missão de *“promover a formação e a adoção de posturas de gestão para a Administração Pública Estadual, compreendendo concepção, discussão, compreensão e inovação das práticas gerenciais e desenvolvimento pessoal, como um processo contínuo de modernização do Estado”*. Como visão, adotou-se: *“tornar-se, em um espaço de tempo de 5 anos, uma referência nacional de Escola de Governo com foco no cliente/cidadão, competência e valorização das pessoas”*.

A Escola de Governo do Paraná efetivou-se dentro da estrutura do Estado, através do Decreto Estadual nº Decreto 3764/2004, de 25 de outubro de 2004, de 25/10/2004 e, como seus princípios, foram estabelecidos:

- a. Do saber, pautado em conhecimento, aprender a aprender, aprender continuamente, transmitir conhecimento, compartilhar conhecimento;
- b. Do saber-fazer, voltado à aplicação do conhecimento, em visão global sistêmica, trabalho em equipe, liderança, motivação, comunicação e gestão de conflitos; e
- c. Do saber-fazer-acontecer, relacionado à atitude empreendedora, inovação, agente de mudança e foco em resultados.

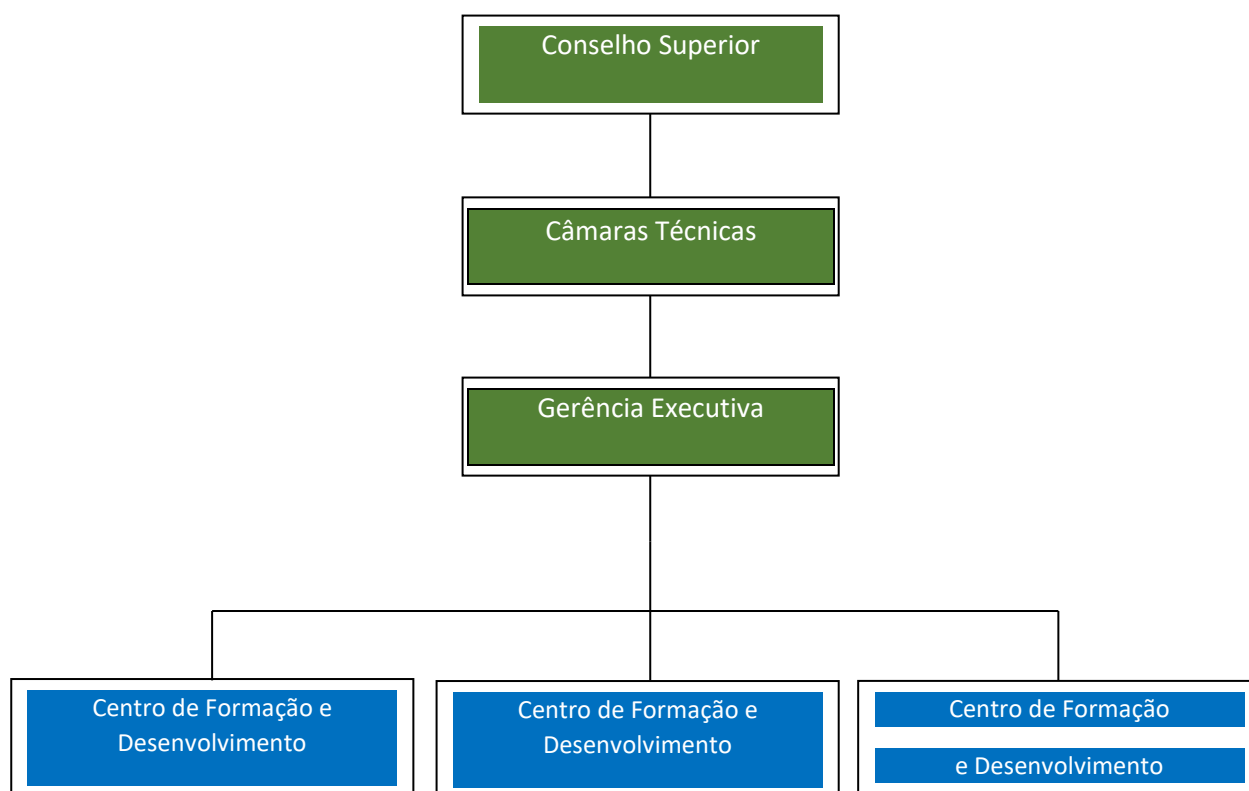
Como objetivos da Escola de Governo do Paraná, o Decreto 3764/2004 trouxe:

- a. Manter constante interação com a sociedade, de maneira a obter padrões e indicadores de excelência que possam nortear os planos de formação e desenvolvimento de recursos humanos, voltados à Administração Pública do Estado;
- b. Avaliar as propostas das diversas unidades de formação e desenvolvimento dos órgãos e entidades da Administração Pública do Estado, com fundamento nas políticas de desenvolvimento dos órgãos e entidades da Administração Pública do Estado, com fundamento nas políticas de desenvolvimento de recursos humanos definidas pelo governo do estado;
- c. Promover e ampliar a articulação e o intercâmbio de experiências entre os órgãos e entidades da Administração Pública do Estado com instituições nacionais e estrangeiras, que mantenham programas de formação e desenvolvimento de recursos humanos;
- d. Garantir a qualificação de recursos humanos para atendimento das políticas de Governo;
- e. Definir um modelo metodológico e operacional dos planos de formação e desenvolvimento de recursos humanos;
- f. Constituir um espaço de discussão de ações governamentais que induzam a uma maior qualidade dos serviços públicos;
- g. Possibilitar a readaptação funcional dos servidores públicos, por meio do desenvolvimento de novas competências;
- h. Propiciar condições para a complementação do processo ensino-aprendizagem das instituições de ensino, por meio da concessão de estágios a estudantes.

O texto legal também prevê, que a atuação da Escola de Governo do Paraná pode ser concretizada por meio de processos de formação, capacitação, desenvolvimento e ações especiais, utilizando técnicas de treinamento, palestras, seminários, entre outros.

Tais ações efetivam-se de forma direta ou mediante assessoramento ou consultoria, por meio de intercâmbios, convênios e/ou parcerias com entidades públicas ou privadas.

Nessa primeira fase da Escola de Governo, sua estrutura estava assim constituída:



Fonte: Escola de Governo do Paraná – 2004.

Após ser instituída, a Escola começou a funcionar com a estrutura humana e física da Divisão de Treinamento de Recursos Humanos da SEAP, acrescida de diversos técnicos, professores e pedagogos vindos de outros Órgãos Públicos Estaduais, que atuaram como coordenadores de projetos e programas de formação e desenvolvimento, entre outras funções.

No quadro abaixo, destacamos as ações das Câmaras Técnicas, entre 2005 e 2009:

ANO	AÇÃO
2005	Programa de Capacitação – Projeto Força Verde Programa de Capacitação – Gestão Pública Programa de Capacitação – Especial de Educação Programa de Capacitação – Especial de Segurança Pública Programa de Capacitação – Especial de Gestão Documental Programa de Capacitação – Especial de Saúde Programa de Capacitação – Especial de Administração e Planejamento Programa de Capacitação – Especial de Tecnologia da Informação
2006	Programa de Qualificação de Servidores Municipais
2007	Programa de Capacitação – Agricultura
2008	Programa de Capacitação em Meio Ambiente Programa de Capacitação em Avaliação Imobiliária
2009	Programa de Capacitação em Gestão Hospitalar Programa de Capacitação – Saberes em Gestão Pública Programa de Mestrado Profissional em Gestão da Informação Cursos de Mestrados Profissionais na área pública

Fonte: Assessoria de Planejamento e Desenvolvimento da Gerência Executiva da Escola de Governo do Paraná (2010)

Ligados à Escola de Governo estão os Centros Formadores dos Órgãos da Administração Pública do Estado e a eles foi delegada toda a programação e execução específica dos cursos de educação corporativa formal e continuada na área de gestão pública, concentrando a atuação da Escola de Governo às ações de coordenação do Sistema Integrado dos Centros Formadores.

Entre 2010 e 2015, os programas de capacitação de servidores foram mantidos, conforme as necessidades demandadas.

Em 2016, a Escola de Governo passou a denominar-se Escola de Gestão do Paraná, através do Decreto 4289/2016, de 2 de junho de 2016. Esse decreto foi revogado pelo Decreto 3888/2020, contudo permanecendo no Anexo, a designação de Escola de Gestão do Paraná.

Dessa forma, a Escola de Gestão do Paraná, unidade administrativa da Secretaria de Estado e da Previdência – SEAP, de natureza programática, conforme ações regulamentadas em seu Regimento Interno (Res. SEAP 07129/16), se torna responsável pelo desenvolvimento de competências essenciais da gestão pública,

alinhada à agenda estratégica de Estado e do governo, visando a serviços de qualidade e a resultados sociais. Voltada à educação estratégica dos quadros públicos do Estado e dos municípios paranaenses, congrega, integra e articula as ações dos centros de formação e desenvolvimento, órgãos e entidades da administração pública do poder executivo estadual.

Suas ações são então, estruturadas em três pilares: Desenvolvimento (institucional e de pessoas), Pesquisa e Transferência de Tecnologias e Inovação.



A Escola de Gestão do Paraná (EGP) é ainda responsável pelo alinhamento dos planos de capacitação setoriais da rede de centros de formação e desenvolvimento do estado, vinculados aos órgãos e entidades da administração pública estadual, para fins de planejamento integrado, execução financeira coordenada e avaliação global de resultados.

Ao considerar seus principais objetivos, destacam-se:

- Estimular a inovação na gestão municipal, com implantação de agendas estratégicas locais e capacitação dos quadros públicos;
- Fomentar o desenvolvimento de pesquisas e transferência de tecnologias em áreas e territórios estratégicos à administração estadual;

- Agir enquanto instrumento de transformação do setor público, inovação pela qualidade e sustentabilidade dos serviços;
- Estimular a discussão sobre o desempenho do setor público, com as respectivas proposições de soluções;
- Promover o compartilhamento sistemático dos conhecimentos e boas práticas de gestão nacionais e internacionais;
- Instituir programas continuados de formação de lideranças e agentes públicos;
- Estimular a difusão do capital intelectual produzido por agentes públicos, a retenção de talentos e o processo sucessório em áreas estratégicas à gestão.

A Escola de Gestão desenvolveu, com financiamento do Banco Interamericano para Reconstrução e Desenvolvimento – BIRD, e consultoria do Instituto PUBLIX, o Programa de Aprendizagem para Resultados: Educação presencial, a Distância e *Blended Learning*, que foi implantado em 2016, estruturado em Trilhas de Aprendizagem, compostas por um conjunto de cursos, seminários e workshops, nas modalidades presencial e a distância.

Para a elaboração de tais trilhas, foi realizado um diagnóstico de competências essenciais de gestão pública a serem desenvolvidas na administração estadual. Esse diagnóstico foi realizado a partir de pesquisas com servidores, entrevistas com gestores indicados pelo governo, *benchmarks* nacionais e internacionais e análise do modelo de gestão utilizado pelo governo do Estado do Paraná, o que permitiu a identificação de *gaps* entre as competências requeridas para o desempenho efetivo do órgão público e as competências existentes.

### **1.1. Programa de Aprendizagem para Resultados e suas Trilhas de Aprendizagem**

O Programa de Aprendizagem para Resultados teve seu ponto alto na formulação das trilhas de aprendizagem, que constituem os caminhos de aprendizagem que o servidor pode escolher para melhorar seu desempenho e seus resultados para a sociedade. Tais capacitações foram direcionadas à alta administração e aos níveis gerencial, técnico e operacional, a partir de abordagens, ferramentas de gestão e



metodologias integradas e inovadoras, para ao final, permitirem a consolidação de uma cultura de gestão para resultados. Vale ressaltar que, de forma inédita, o Programa contemplou um plano exclusivo para os municípios paranaenses.

Com esse objetivo, foram estruturadas 16 trilhas, cujas temáticas geradoras estão descritas a seguir:

Trilha	Descrição
1	<b>Alta liderança:</b> direcionada para a alta direção do governo, explora temas inovadores e avançados em gestão pública, com ênfase em experiências transformadoras e geradoras de resultados em setores estratégicos de governo.
2	<b>Planejamento e gestão governamental:</b> desenvolve as competências para o ciclo, envolvendo desde a formulação estratégica até o monitoramento & avaliação dos resultados.
3	<b>Gestão orientada para o cidadão:</b> aborda as competências focadas na geração de valor público nos serviços prestados ao cidadão.
4	<b>Incubadora de projetos e processos:</b> trabalha as competências de execução das ações públicas, por meio de projetos e processos alinhados com a estratégia de governo.
5	<b>Inovação na gestão pública:</b> promove a inovação na gestão dos recursos com objetivo de promover uma melhor qualidade do gasto, das compras públicas e da relação com parceiros para a entrega de resultados para a sociedade
6	<b>Gestão estratégica de pessoas:</b> trabalha competências focadas em novos modelos, ferramentas e práticas de gestão de pessoas com objetivo de promover o alinhamento das equipes com os resultados de governo.
7	<b>Liderança para resultados:</b> explora as competências de liderança estratégica para a melhoria dos resultados das equipes de governo.
8	<b>Gestão educacional e escolar:</b> aborda, de forma integrada, a gestão da educação, da rede de ensino e da escola, discutindo os novos cenários, modelos e tendências da educação pública para geração de resultados.
9	<b>Gestão pública municipal:</b> promove o alinhamento entre o modelo de gestão dos municípios com o do Estado.
10	<b>Redescobrimo talentos:</b> fomenta o desenvolvimento de uma nova perspectiva de carreira para os servidores com potencial de aposentadoria nos próximos anos.
11	<b>Alta performance:</b> promove a premiação e o reconhecimento dos melhores alunos que conseguiram implementar os projetos aplicados e gerar resultados para o estado.
12	<b>Planejamento e Gestão de Compras Públicas:</b> repensa o modelo de compras públicas, incorporando estratégias para melhoria do planejamento integrado da demanda de compras, modelo de governança, gestão da cadeia de suprimentos, controle e indicadores de acompanhamento do processo.
13	<b>Inovação e Execução: os desafios do serviço público:</b> identifica aspectos conceituais e metodológicos, visando ao desenvolvimento de soluções abrangentes e inovadoras.
14	<b>Novos Arranjos Organizacionais para o Alcance de Resultados:</b> promove o alinhamento estratégico e a integração na perspectiva intragovernamental de governança contemporâneos pautados pela cooperação e co-criação de valor público.
15	<b>Desafios Contemporâneos da Gestão de Pessoas no Contexto Público:</b> debate sobre o posicionamento da Gestão de Pessoas nas organizações, seus horizontes de contribuição estratégica, o que deve se esperar da área, analisando exemplos de organizações públicas em casos práticos, e observando os resultados esperados e os desafios da Gestão de Pessoas enquanto parceiro estratégico da organização.
16	<b>Inovação e Tecnologias na Educação Corporativa:</b> debate sobre desafios, modelos e práticas de educação corporativa e sua importância para a geração de resultados.



Vale ressaltar que as 16 trilhas foram “percorridas” a partir de 109 cursos presenciais, 67 seminários e 146 turmas na modalidade de EaD, somando 322 iniciativas/eventos de capacitação com a participação de mais de 25mil agentes públicos do Estado do Paraná entre os anos de 2016 a 2018. Da mesma forma, tendo em vista o caráter estratégico das ações propostas, essas foram extensivas aos poderes Legislativo, Judiciário e Ministério Público do Estado do Paraná, bem como aos 399 municípios paranaenses, que foram subdivididos em macrorregiões, conforme se pode verificar na figura a seguir:

Macrorregiões	2016			2017			2018			TOTAL			
	Presencial	EaD	Total	Presencial	EaD	Total	Presencial	EaD	Total	Presencial	EaD	Total	%
Noroeste	381	132	513	74	330	404	10	201	211	465	663	1.128	5%
Centro Ocidental	137	43	180	249	152	401	190	85	275	576	280	856	3%
Norte Central	1.849	565	2.414	698	886	1.584	130	745	868	2.670	2.196	4.866	20%
Norte Pioneiro	129	65	194	173	257	430	2	129	131	304	451	755	3%
Centro Oriental	152	168	320	41	228	269	1	196	197	194	592	786	3%
Oeste	432	388	820	736	476	1.212	234	335	549	1.382	1.199	2.581	10%
Sudoeste	377	88	465	67	248	315	7	169	176	451	505	956	4%
Centro Sul	195	101	296	50	235	285	7	143	150	252	479	731	3%
Sudeste	224	46	270	41	135	176	4	90	94	269	271	540	2%
Metropolitana	3.327	1.187	4.514	3.293	1.825	5.118	492	1.463	1.935	7.092	4.475	11.567	46%
Outros Estados	10	13	23	65	57	122	2	40	42	77	110	187	1%
<b>TOTAL</b>	<b>7.213</b>	<b>2.796</b>	<b>10.009</b>	<b>5.487</b>	<b>4.829</b>	<b>10.316</b>	<b>1.079</b>	<b>3.596</b>	<b>4.675</b>	<b>13.732</b>	<b>11.221</b>	<b>25.000</b>	
<b>% por modalidade</b>	<b>72%</b>	<b>28%</b>		<b>53%</b>	<b>47%</b>		<b>23%</b>	<b>77%</b>		<b>55%</b>	<b>45%</b>		

Fonte: Escola de Gestão do Paraná, 2018.

Como estratégia para estimular a transferência prática do conhecimento adquirido pelos agentes públicos, em seus respectivos locais e áreas de atuação, a EGP em parceria com o Instituto PUBLIX desenvolveu um conjunto de metodologias inovadoras, para a melhor compreensão dos conteúdos aprendidos e, principalmente, a sua aplicação prática.

A figura a seguir demonstra as ações estratégicas adotadas, numa concepção holística dos desafios e soluções, bem como na disseminação de boas práticas, que podem variar de acordo com a trilha escolhida.



Fonte: Escola de Gestão do Paraná — 2018.

## 1.2. Timeline do Aluno

O desenho instrucional dos cursos à distância foi desenvolvido tendo em mente os desafios da adesão, da participação e do acesso, entre outros aspectos comuns e inerentes ao contexto do ensino a distância para o público adulto. Os cursos têm a duração média de seis semanas e os conteúdos são liberados semanalmente.

Quanto aos recursos pedagógicos e metodológicos necessários à produção dos cursos a distância, foram utilizadas as seguintes estratégias:



## 1.3. Pesquisa e Inovação no Paraná

Visando o estímulo à pesquisa e à inovação no contexto da gestão pública paranaense, bem como auxiliar no processo de transferência imediata de conhecimentos, experiências e aprendizados ao local de trabalho, a Escola de Gestão também direcionou esforços para fomentar o registro e o compartilhamento de boas práticas de gestão e a estruturação de redes temáticas de especialistas para o debate de interesses específicos, de modo complementar ao Programa de Aprendizagem para Resultados. Dentre as estratégias implantadas, destacam-se:

### 1.4. Observatório de Inovação em Gestão Pública no Paraná

Consiste em um espaço virtual de compartilhamento de boas práticas e produções acadêmicas dos servidores públicos municipais e estaduais na área de gestão pública, cujo escopo é estimular a criação, inovação e a disseminação de experiências exitosas com resultados efetivos, passíveis de replicação em

instituições públicas, para a melhoria da qualidade dos serviços prestados, transformando conhecimento em ações práticas.

Número de boas práticas e produções acadêmicas registradas por ano e área temática.

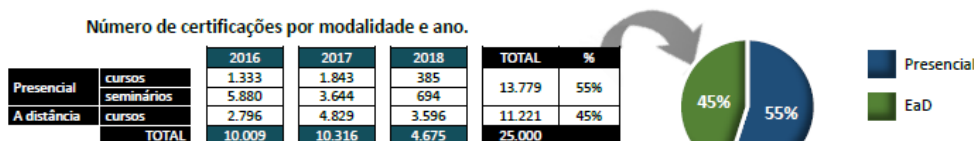
Áreas temáticas	Boas Práticas				Produções Acadêmicas				
	2016	2017	2018	Total	2015	2016	2017	2018	Total
Administrativa	7	4	6	17	1	15	1	5	22
Agricultura e Abastecimento	0	0	0	0	9	7	1	0	17
Assistência Social	0	10	0	10	0	11	2	2	15
Ciência e Tecnologia	1	0	1	2	8	3	3	1	15
Cultura	0	0	2	2	2	3	0	0	5
Desenvolvimento Urbano	1	0	0	1	1	0	0	0	1
Direito e Cidadania	1	2	0	3	0	0	0	0	0
Educação	4	0	10	14	0	18	1	5	24
Esporte e Lazer	0	0	0	0	0	0	0	1	1
Estratégica	1	2	0	3	0	3	3	2	8
Fazendária	0	0	0	0	0	0	1	0	1
Habitação	1	2	0	3	0	4	0	0	4
Indústria e Comércio	0	0	0	0	0	1	0	0	1
Infraestrutura e Logística	5	0	0	5	0	1	0	0	1
Justiça	0	0	0	0	4	9	4	0	17
Meio Ambiente	5	1	0	6	1	9	3	5	18
Planejamento	3	1	0	4	0	0	0	0	0
Programa Família Paranaense	0	34	59	93	0	0	0	0	0
Saúde	4	3	3	10	0	7	10	7	24
Segurança Pública	10	0	1	11	0	17	4	3	24
Tecnologia da Informação	3	0	0	3	0	4	2	0	6
Trabalho e Emprego	0	0	0	0	1	1	0	2	4
Turismo	0	0	0	0	1	0	0	0	1
<b>Total</b>	<b>46</b>	<b>59</b>	<b>82</b>	<b>187</b>	<b>28</b>	<b>113</b>	<b>35</b>	<b>33</b>	<b>209</b>

Fonte: Escola de Gestão do Paraná, 2018

### 1.5. Programa de Aprendizagem para Resultados em Números

A educação presencial do Programa de Aprendizagem para Resultados foi ofertada em Curitiba e no interior do Estado, em municípios considerados "polos", localizados em regiões estratégicas do estado, de modo a facilitar o acesso dos servidores, evitando o deslocamento até a capital. Os cursos tiveram carga horária de 24 (vinte e quatro) horas e os seminários de 4 (quatro) horas em média. A mesma temática também foi ofertada na modalidade a distância (EaD), com objetivo de impactar um conjunto muito maior de servidores e gerar um efeito mobilizador importante para a consolidação de uma cultura de gestão para resultados no estado e nos municípios paranaenses.

Desde o início do Projeto, ocorrido em julho de 2016, até o novembro de 2018, alcançamos os indicadores abaixo descritos:



Fonte: Escola de Gestão do Paraná, 2018.

No período de 2016 a 2018, foram capacitados 25 mil agentes públicos, sendo 55% na modalidade presencial e 45% na modalidade de ensino a distância.

Número de eventos de capacitação x modalidade x e média de avaliação de satisfação, por ano.

		2016		2017		2018		TOTAL	
		Eventos	Nota	Eventos	Nota	Eventos	Nota	Eventos	Nota
Presencial	cursos	43	4,46	56	4,43	12	4,76	168	4,44
	seminários	19	3,97	31	4,05	7	4,78		
A distância	cursos	51	3,86	87	4,17	63	4,32	201	4,12
	TOTAL	113	4,10	174	4,11	82	4,62		

Fonte: Escola de Gestão do Paraná, 2018.

## 1.6. Números da Escola de Gestão do Paraná nos anos 2019/2020

Passado o período da consultoria do Instituto Publix (2016-2018) a Escola de Gestão do Paraná passou a atender, de forma autonomamente as demandas por cursos, capacitações e treinamentos e assim, chegamos ao exposto abaixo:

ANO	Nº	CURSO	QTD INSCR	QTD CERTIF
2019	1	Cursos na modalidade EaD	-	1120
	2	Cursos na modalidade Presencial	-	3.131
<b>TOTAL</b>			<b>-</b>	<b>4251</b>
2020	1	ART - Aposentadoria: Redescoberta de Talentos	350	92
	2	AeD - Atualização em eProtocolo Digital	6.691	3.478
	3	CO - Comunicação Oficial Contexto Organizac.	3.684	1.680
	4	GMS - Capacitação no Sistema GMS	681	192
	5	IDR-CRD-Carac.Reg. e DescrCad.Prod.Agrop	310	292
	6	IDR - Inclusão Produtiva Solidária	60	-
	7	DLC-19 - Dispensa de licitação - COVID-19	380	225
	8	GADI - Gestão Armaz. Distrib. de Insumos	460	227
	9	GCS - Gestão da cadeia de suprimentos	423	182
	10	Gestão de Compras	761	350
	11	Gestão de Contratos	827	422
	12	Gestão de Convênios	571	245
	13	GPR - Gestão de Pessoas para Resultados	1.069	424
	14	Gestão de Processos	982	451
	15	Gestão de Projetos	719	281
	16	GSP - Gestão de Serviços Públicos	981	499
	17	GD - Gestão do Desempenho	419	219
	18	GER - Gestão Escolar para Resultados	1.165	645
	19	GEOR - Gestão Estrat. Orientada p/ Resultados	884	404
	20	GRM - Gestão para Resultados Municipais	185	87
	21	GR - Governança para Resultados	294	99
	22	LE - Liderança Estratégica	1786	690
	23	MI - Modelagem de Indicadores	581	257
	24	MA - Monitoramento & Avaliação	641	301
	25	MFI - Moodle e Ferramentas Instrucionais	161	63
	26	OEE - O Estado e o Estágio - Fique por dentro	1.910	1.349
	27	OR - Orçamento para Resultados	296	135
	28	PDC - Planejamento da Demanda de Compras	713	295
	29	PTO - Planejamento Tático-Operacional: desdobramento do estratégico em planos táticos	390	208
<b>SUBTOTAL 2020</b>			<b>29939</b>	<b>14594</b>



ANO	Nº	CURSO	QTD INSCR	QTD CERTIF
2020	30	PPI - Produtividade, Proatividade e Inovação	822	443
	31	IAT-SiGARH - Sistema de Gestão Ambiental e de Recursos Hídricos	504	324
	32	IAT-SGA - Sistema de Gestão Ambiental	661	416
	33	2º Simpósio - Sejuf	1.440	592
	34	Fortis - Curso 1 - Md. 1 e 2 - 2ª Edição	512	-
	35	Fortis - Curso 2 - Md. 3, 4 e 5 - 2ª Edição	631	-
	36	Fortis - Curso 3 - Md. 6 e 7 - 2ª Edição	458	-
	37	Fortis - Curso 4 - Md. 8 - 2ª Edição	437	-
	38	Seminário Intersetorial de Primeira Infância no Paraná: Percorrendo ações de formação para o fortalecimento das Políticas Públicas de Proteção Integral	299	119
<b>TOTAL 2020</b>			<b>35703</b>	<b>16488</b>

## 2. PRINCIPAIS CONTRIBUIÇÕES PARA A SOCIEDADE

A Escola de Gestão do Paraná sendo uma unidade da Secretaria da Administração e da Previdência, portanto, tendo como principal função, atividade meio, não possui interatividade direta com a sociedade. Contudo, podemos citar como principais contribuições para a Sociedade, os itens abaixo:


- Preparação dos servidores públicos estaduais para um atendimento de qualidade à sociedade paranaense;
- Compartilhamento de cursos, capacitações e treinamentos com os 399 Municípios do Paraná;
- Oferta de cursos de temas gerais à toda comunidade.

## 3. TENDÊNCIAS E DESAFIOS

### 3.1. Próximos Passos na Capacitação Estratégica dos Quadros Públicos

Buscando a implementação da capacitação estratégica dos quadros públicos do estado e municípios paranaenses, a Escola de Gestão propõe em seu Plano de Ação para o ano de 2021, além da manutenção da oferta de capacitação em áreas consideradas essenciais à administração estadual, principalmente na modalidade a distância, com ofertas de cursos autoinstrucionais e, quando e se possível também na forma híbrida e presencial, a inclusão de diferenciadas e inovadoras ações estratégicas, sempre alinhadas ao Plano Estratégico do Governo do Estado do Paraná.

A caminhada da evolução de **maturidade de gestão** e o desenvolvimento de competências



Nível de Maturidade	Exemplos de cursos	Métodos
<b>Nível 3 - Transforma</b> o modelo existente para um novo modelo	<ul style="list-style-type: none"> <li>• <i>Data Analytics</i> para análise de políticas públicas</li> </ul>	<ul style="list-style-type: none"> <li>• Sala de aula invertida</li> </ul>
<b>Nível 2 - Melhora</b> o modelo existente	<ul style="list-style-type: none"> <li>• Planejamento estratégico</li> <li>• <i>Design Thinking</i></li> </ul>	<ul style="list-style-type: none"> <li>• <i>Hackatons</i></li> <li>• Análise de casos</li> </ul>
<b>Nível 1</b> Aumenta a eficiência da execução do modelo existente	<ul style="list-style-type: none"> <li>• Compras públicas</li> <li>• Gestão de processos</li> <li>• Orçamento</li> </ul>	<ul style="list-style-type: none"> <li>• Aula expositiva</li> <li>• Dinâmicas</li> </ul>

### 3.2. Novos demandantes de cursos especialmente desenvolvidos

Além dos cursos e capacitações nas áreas de Gestão Pública, também já estão incluídos no Plano de Ação para 2021 os cursos específicos para os seguintes Órgãos e Secretarias da Administração Direta e Indireta do Estado do Paraná:

Nº	UNIDADE
1	Agência de Defesa Agropecuária do Paraná – ADAPAR
2	Tecnologia da Informação e Comunicação do Paraná – CELEPAR
3	Secretaria da Justiça, Família e Trabalho – SEJUF
4	Superintendência Geral de Ciência, Tecnologia e Ensino Superior – SETI
5	Secretaria da Segurança Pública – SESP
6	Administração dos Portos de Paranaguá e Antonina – APPA
7	Controladoria Geral do Estado – CGE
8	Sas Sistema Assistência Saúde do Paraná – SAS
9	Instituto Água e Terra – IAT
10	Instituto de Desenvolvimento Rural do Paraná – IDR-Paraná
11	Paraná Projetos
12	Departamento de Trânsito do Paraná – DETRAN-PR
13	Secretaria da Educação e do Esporte – SEED
14	Secretaria do Planejamento e Projetos Estruturantes – SEPL

Da mesma forma, são ambições da Escola de Gestão do Paraná alcançar os objetivos abaixo descritos:



PRÓXIMOS PASSOS ...	a) Programa de Aprendizagem Municipal: apoio técnico eficiente e estruturado aos municípios paranaenses, para qualificação da gestão, mediante identificação de gaps de competências a serem desenvolvidas.
	b) Centro de Referência em Gestão Pública no Paraná
	c) Programa de Formação de Dirigentes Públicos
	d) Programa de Certificação de Competências: em funções estratégicas à gestão pública, com definição do modelo de certificação; competências necessárias ao exercício do cargo; criação de marco legal-normativo; e implantação das certificações.
	e) Novos programas de aprendizagem: em formatos diferenciados, para atendimento as demandas estratégicas da administração estadual.
	f) Cooperações técnicas internacionais: transferência de novas tecnologias e metodologias.

## Considerações Finais

Consideramos que, desde a sua criação, até os dias atuais, a Escola de Gestão do Paraná vem cumprindo com grande responsabilidade e entusiasmo os seus objetivos e metas propostos pelo governo do Estado do Paraná.

Em alguns momentos, tivemos a oportunidade de contar com consultorias externas, que nos proporcionaram um salto de qualidade no diagnóstico e atendimento das necessidades à época apresentadas. Esperamos contar, em breve, com novos recursos do Banco Interamericano para Reconstrução e Desenvolvimento – BIRD, para avançarmos cada vez mais na busca da Excelência em capacitação para os servidores públicos estaduais.

Da mesma forma, uma das propostas do GTREGE/CONSAD, que mais nos inspira é a possibilidade de compartilhamento de cursos entre as Escolas de Governo/Gestão do país, sem a necessidade de firmar Termos de Cooperação entre cada uma das Escolas participantes, agilizando sobremaneira as trocas de cursos, a racionalização de recursos, intercâmbio de docentes, material didático entre outros.

## Referências

BRASIL. [Constituição (1988)]. **Constituição da República Federativa do Brasil**: promulgada em 5 de outubro de 1988. 4. ed. São Paulo: Saraiva, 1990.

BROTTI, Maria G (org.); SOUZA, Regina M. B (org). **Escola de Governo do Paraná: trajetória e práticas inovadoras**. Curitiba-Pr. Imprensa Oficial do Estado do Paraná. 2010.

COSTA, F. L.; CUNHA, A. P. G. **Pensar o desenvolvimento a partir do local: novo desafio para os gestores públicos**. In: VERGARA, S.C.; CORREA, V. L. A. (Org.). Propostas para uma gestão pública municipal efetiva. 2. ed. Rio de Janeiro: Editora FGV, 2004.

PARANÁ. [Constituição (1989)] **Constituição do Estado do Paraná**: Promulgada em 5 de outubro de 1989.  
(<https://www.legislacao.pr.gov.br/legislacao/pesquisarAto.do?action=exibir&codAto=9779&indice=1&totalRegistros=1&dt=6.11.2020.14.6.19.444>) Acesso em 07/12/2020.

PARANÁ. **Decreto nº 3764/2004**, de 25 de outubro de 2004. Institui a Escola de Governo do Paraná.  
(<https://www.legislacao.pr.gov.br/legislacao/pesquisarAto.do?action=exibir&codAto=42379&indice=1&totalRegistros=1&dt=7.11.2020.18.57.29.389>) Acesso em 07/12/2020.

PARANÁ. **Decreto nº 4289/2016**, de 3 de junho de 2016. Aprova o Regulamento da Secretaria da Administração e da Previdência.  
(<https://www.legislacao.pr.gov.br/legislacao/pesquisarAto.do?action=exibir&codAto=157623&indice=1&totalRegistros=1&dt=7.11.2020.19.4.1.938>) Acesso em 07/12/2020.

PARANÁ. **Decreto nº 3888/2020**, de 21/01/2020. Revoga o Decreto 4289/2016 e Aprova o Regulamento da Secretaria de Estado da Administração e da Previdência – SEAP.  
(<https://www.legislacao.pr.gov.br/legislacao/pesquisarAto.do?action=exibir&codAto=230824&indice=1&totalRegistros=1&dt=7.11.2020.19.7.16.713>) Acesso em 07/12/2020.

REZENDE, D.A.; GUAGLIARDI, J.A. **As influências dos sistemas de informações nas estratégias e no alinhamento estratégico da tecnologia da informação ao planejamento municipal em prefeituras paranaenses**. In: 11 ENCONTRO DE ESTUDOS EM ESTRATÉGIAS DA ANPAD; Rio de Janeiro, 2005.

VERGARA, S. C. **Características do mundo contemporâneo e as repercussões na gestão municipal**. In: VERGARA, S. C.; CORREA, V. L. A. Gestão pública municipal efetiva. 2. ed. Rio de Janeiro: Editora FGV, 2004.